



# A&B™

[www.architekturaibiznes.com.pl](http://www.architekturaibiznes.com.pl)

cenę 10,50 zł Indeks 251003  
12 2005



# 12 2005

## Architektura & Biznes

MIESIĘCZNIK GOSPODARSTWA

Typowe tendencje, wyjątkowe przejawy i nowe możliwości – najciekawsze słowackie realizacje „Atrium” – monumentalny mebel w przestrzeni miasta

Kazimierz w pałacu

Kaganka Dušana Jurkoviča 2005

Elegancja fragmentaryczna Borela

„Atrium” Słowacji



© archiwum autora projektu

**MAXOV DOM**  
ul. Dunajská 25, Bratislava

INWESTOR  
Tatra Real 

PROJEKT  
Krepop & Suchánek

AUTORZY  
Dušan Krepop, Pavel Suchánek

WSPÓLPRACA AUTORSKA  
Ladislav Staňo, Lýdia Adamcová, Dalibor Michalák,  
Rudolf Žakovský, Pavol Daniš, Ján Matulník

GENERALNY WYKONAWCA  
Chemkostav, a.s.

POWIERZCHNIA  
— użytkowa: 5 764 m<sup>2</sup>  
— użytkowa mieszkań: 2 492 m<sup>2</sup>  
— biura i powierzchnia handlowa: 1 207 m<sup>2</sup>

LICZBA MIEJSC PARKINGOWYCH: 47

KALENDARIUM  
— projekt: 1996–2001  
— realizacja: 2003–04

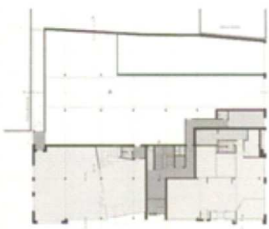
### „MAXOV DOM” W BRATYSŁAWIE

Obiekt znajduje się w zbiegu ulic Dunajskiej i Lazareckiej. Całościowe rozwiązanie bryły uwzględniła wymagania związane z warunkami technicznymi oraz doświetleniem lokalizacji (obniżające się tarasowo górne kondygnacje od ulicy Lazareckiej i Dunajskiej). Od strony północno-wschodniej obiekt graniczy z parkiem miejskim (dawny ogród Wesseleniego).

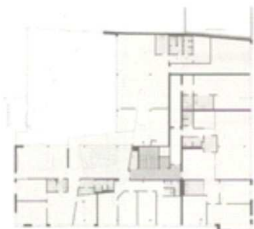
Wielofunkcyjny budynek ma jedną kondygnację podziemną i sześć nadziemnych. Piętra od pierwszego do piątego tworzą bryłę w kształcie litery L. Narożnik tworzy pełną graniastosłupową bryłę, skrzydła L stopniowo obniżają się z uwagi na konieczność doświetlenia pomieszczeń w sąsiadujących budynkach.

W suterenie znajdują się pomieszczenia techniczne oraz garaże dla mieszkańców domu. Na parterze usytuowano garaże, wydzielone wejścia do mieszkań oraz pomieszczenia biurowe i handlowe. Na pierwszym piętrze ulokowano trzy samodzielne biura, które mają dostęp do wewnętrznego zielonego tarasu znajdującego się na dachu parteru.

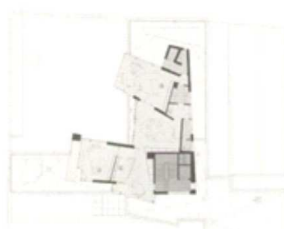
Na piętrach od drugiego do szóstego znajdują się dwadzieścia cztery różnej wielkości mieszkania. Obiekt ma dwa pionowe trzony, jeden dla części mieszkalnej (klatka schodowa i winda), łączący wszystkie kondygnacje i drugi (klatka schodowa) dla części biurowej między parterem a pierwszym piętrzem.



rzut 1. poziomu



rzut 2. poziomu



rzut 7. poziomu



© archiwum autora projektu



© archiwum autora projektu



© archiwum autora projektu



© archiwum autora projektu